

两侧被黑长毛。

雄体长 10—12mm；与雌性区别为：上颚基半部、上唇（除基部侧角 2 黑斑和端缘黑色）、唇基（除基部两侧及额唇基缝黑纹）、眼侧（触角窝以下）、触角柄节前表面均黄色（图 99：a）；各足腿节均膨大，下缘呈三角形；中、后足胫节较膨大；第 7—8 腹板及生殖节见图 99：b—d。

采访植物 蒙古岩黄芪、沙打旺。

分布 吉林、内蒙古、甘肃、青海、北京、河北、山西；中亚。

白胫条蜂 *Anthophora (Pyganthophora) albotibialis* sp. nov. 新种 (图 100)

雌体长 10mm；颜面、胸部背面、腹部 1—3 节背板被白毛或黄褐色毛；胸部腹面、腹部腹面及足的大部分被黑毛；后足胫节及基跗节毛雪白色。唇基刻点粗大，不均匀；上唇大部分粗皱，两侧较光滑；颚眼距长约为宽的 1/5（图 100：a）；触角第 1 鞭节长等于节 2+3+4；中胸刻点细小，中央光滑；后足胫节有胫基板；臀板较长而尖。体黑色；翅基片及翅脉黑褐色；足及距均黑色；跗节黑褐色。上唇被稀的浅色短毛；唇基、颜侧、额的毛色较胸部浅，为浅红褐色；胸部密被黄褐色或白色长毛；前、中足大部具黑色短毛，但胫节及基跗节表面被细白毛；后足胫节及基跗节毛刷雪白色；基跗节毛嫩黑褐色，余各节均被黑毛；腹部第 1—3 节背板密被黄褐色或白色长毛，第 2—3 节背板端缘毛更密，形成宽的毛带；第 4—6 节背板全部被黑毛；各腹板端缘被黑毛。

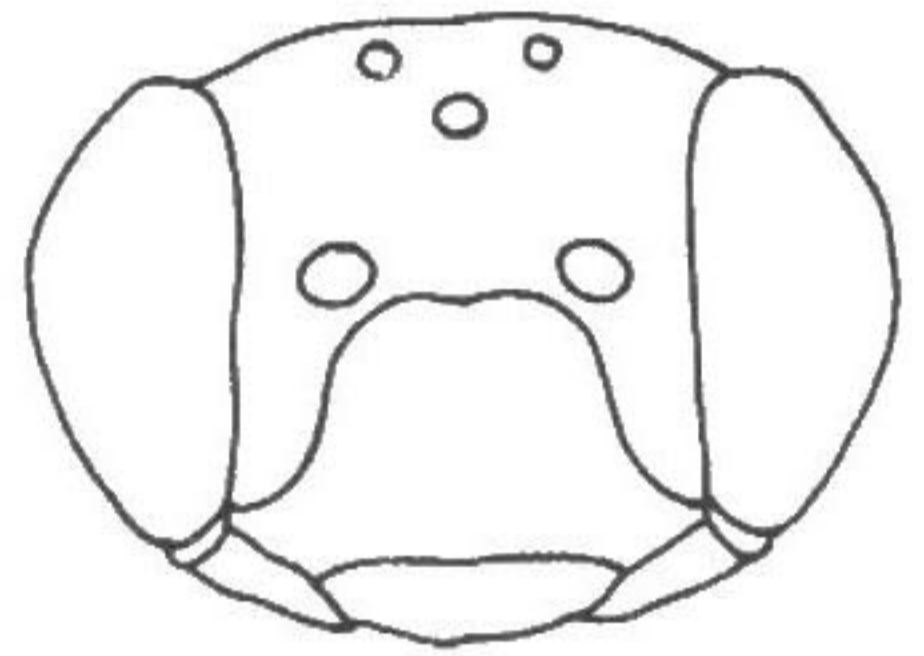


图 100 白胫条蜂 *Anthophora (P.) albotibialis* ♀ 头部

本种近似包氏条蜂 *A. potanini*，主要区别为：后足胫节及基跗节毛刷白色，非金黄色；腹部第 3 节背板被红褐色毛，非黑色毛。

正模 ♀，青海共和，3 150m，1957. VIII. 16，张毅然采。副模 2 ♀，青海贵南，2 100—3 120m，1957. VI. 20，1 ♀，张毅然采；内蒙古锡盟，1980. VII. 31，1 ♀，王淑芳采。

雄：未明。

分布 青海、内蒙古。

波氏条蜂 *Anthophora (Pyganthophora) potaninii* Morawitz, 1890 中国新记录

*Anthophora potaninii* Morawitz, 1890, *Hor. Soc. Entom. Ross.*, 24: 353. ♀

*Podalirius potaninii* Morawitz, 1897, *Die Bienen Europ's*, 3: 212—213.

*Amegilla potaninii* (Morawitz), 1988, Brooks, *Sci. Bull. Univ. Kans.*, 53(9): 515.

雌体长 12—13mm。体黑色，头部、胸部、足及腹部第 1—2 节背板被黄褐色毛，腹部 3—6 节被黑色毛。唇基（侧面观）与复眼等宽；唇基刻点粗大，中央具不明显的纵平滑带；上唇横宽，表面粗；触角等 1 鞭节长等于节 2+3+4；颧眼距线状；腹部背板刻点细密；臀板端缘钝。体黑色，颧眼距中部褐色，足褐色；翅基片深褐色，翅脉色较浅，翅透明。唇基及上唇被稀的直立的黑毛；额、颅顶、胸部、足及腹部第 1—2 节背板被黄褐色长毛；3—6 节背板被稀的黑色短毛；腹板端缘被黑毛，2—3 节背板端缘具细白毛带。

雄：未明。

分布 甘肃。

中亚条蜂 *Anthophora* (*Pyganthophora*) *freimuthi* Fedtschenko, 1875 中国新记录(图 101)

*Anthophora freimuthi* Fedtschenko, 1875, Turkestan Apid., 2: 13—14. ♀

*Anthophora oschaninii* Fedtschenko, 1875, Turkestan Apid., 2: 15—16. ♂

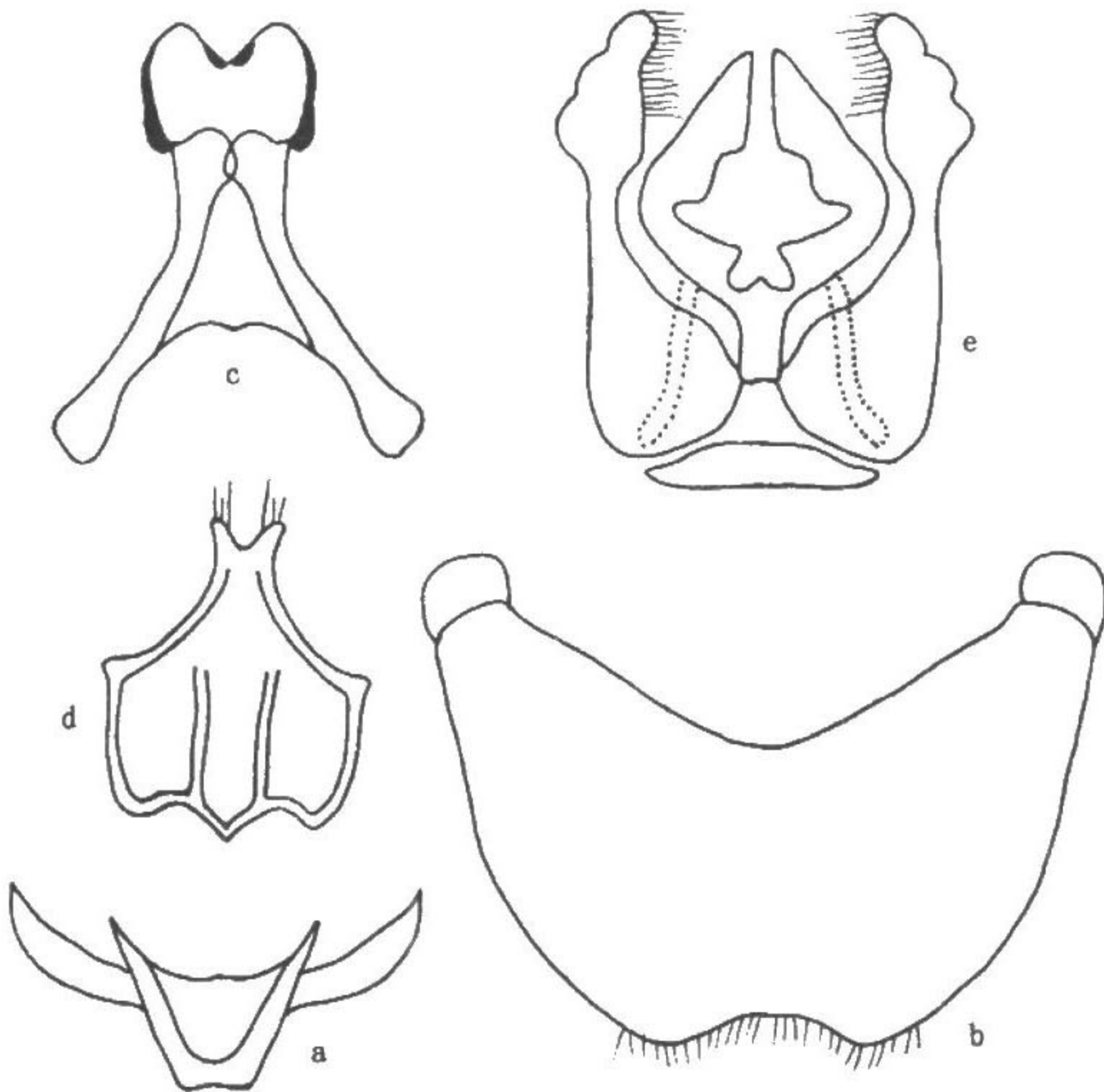


图 101 中亚条蜂 *Anthophora* (*P.*) *freimuthi* ♂

a. 第 7 背板; b. 第 6 腹板; c. 第 7 腹板; d. 第 8 腹板; e. 生殖节

雄体长 17—18mm；体黑色；胸部及腹部第 1—2 节背板被浅黄色毛。头宽于长